

工步软件上位机使用说明

1. 主界面说明

The screenshot shows the main interface of the software. At the top, there are control buttons: RUN(F5), STOP(F2), NEW, OPEN, SAVE, and Connect. Below these is a table for defining steps:

num.	Voltage(V)	Current(A)	Time(S)	State
5	1	5	5	End
10	1	5	5	Stop
15	1	5	5	Wait

The table area is labeled "工步编辑区域" (Step editing area). Below the table is a large green bar with the text "Wait Run". To the right of the table are several control panels:

- Information:** Program Name: 123 (程序名称), Run Time: 00:00:09.
- Cycle&Loop:** Loop Number: 4 (循环次数设定), Current Loop: 1 (当前运行次数).
- Output State:** Voltage (V): 0.0, Current (A): 0.000, ON/OFF: OFF (电源开关机指示).
- Power State:** CC, CV, OVP, OCP, OTP (电源状态指示).

2. 通讯连接

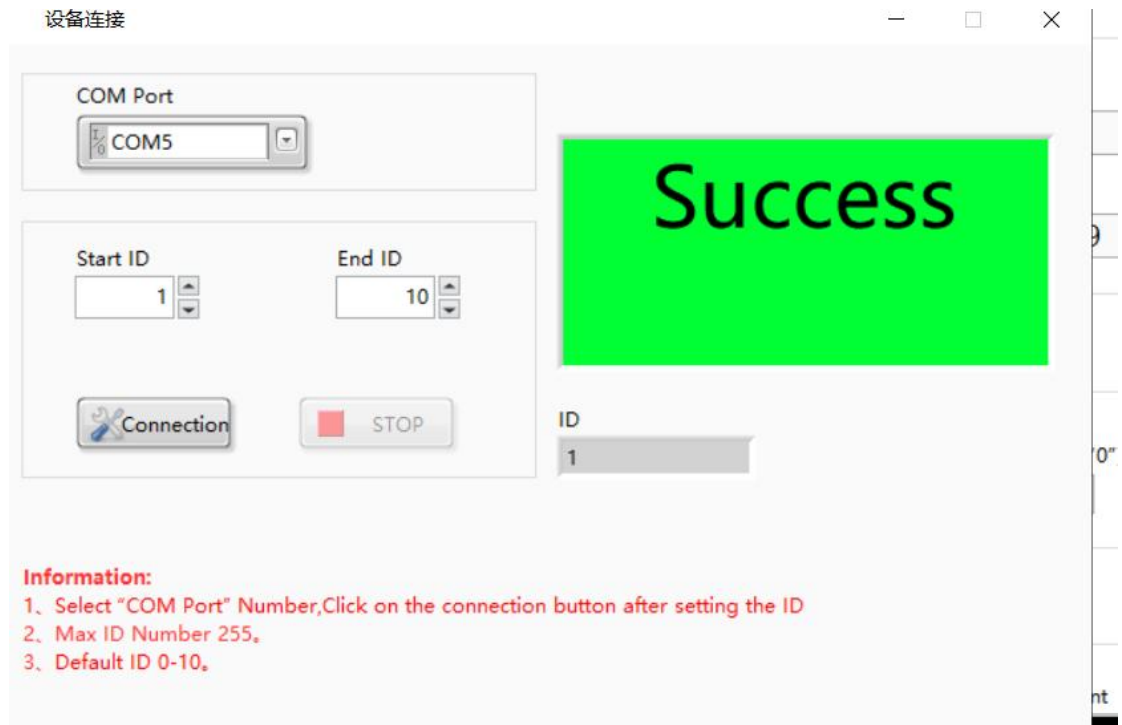
The screenshot shows the "设备连接" (Device Connection) dialog box. It contains the following fields and controls:

- COM Port:** A dropdown menu with the label "选择串口号" (Select COM port).
- Start ID:** A numeric input field with the value 1.
- End ID:** A numeric input field with the value 10.
- 电源地址, 默认为1** (Power address, default 1).
- Buttons:** Connection (with a plug icon) and STOP (with a red square icon).
- ID:** A field showing the value 1.
- Information:**
 - Select "COM Port" Number, Click on the connection button after setting the ID
 - Max ID Number 255.
 - Default ID 0-10.

A large yellow box with the text "Click on Connection" is overlaid on the dialog.



3. 点击“connect”，弹出窗口，选择正确的串口号，电源地址一般默认为 1，可以不用选择，如果电源地址是其他，选择其他号码即刻。然后点击“connection”，通讯成功后，会提示。



4. 工步设置和保存

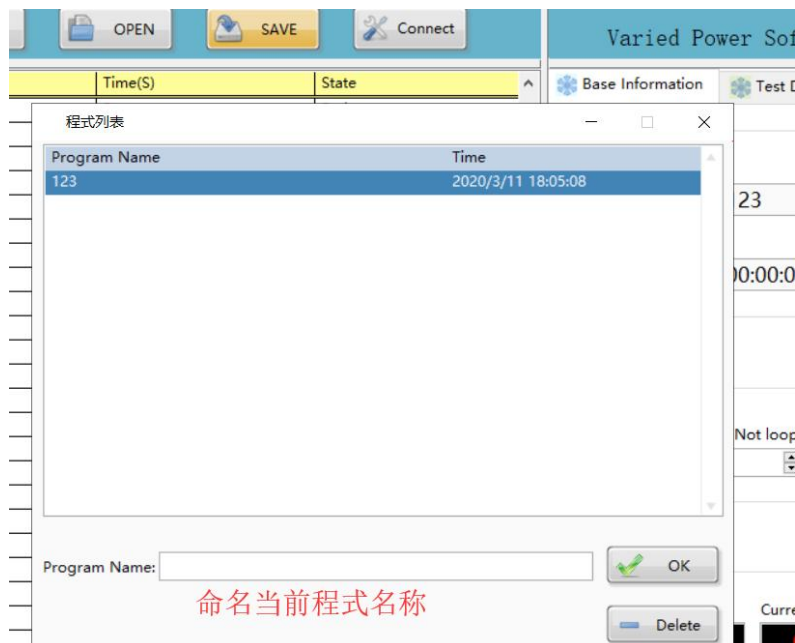
(1)

Num.	Voltage(V)	Current(A)	Time(S)	State
1	5	1	5	End
2	10	1	5	Stop
3	15	1	5	Wait

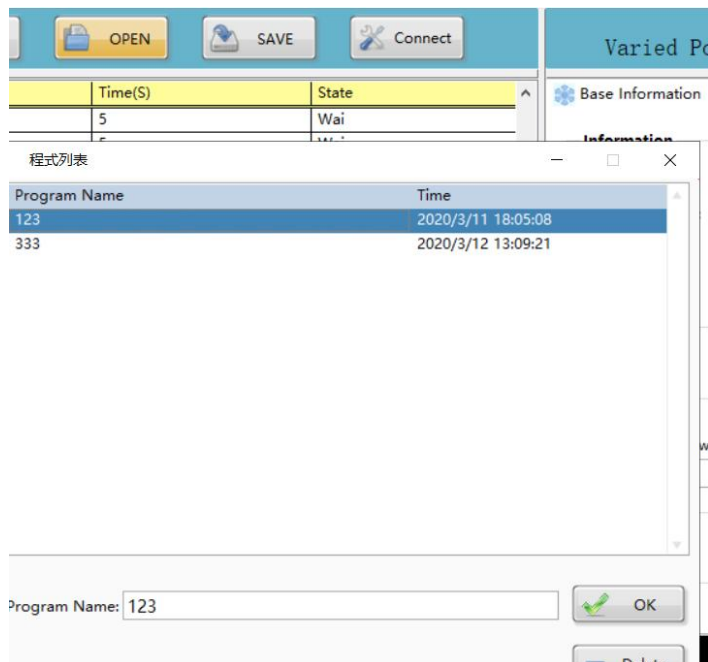
填入需要的电压，电流和运行的时间



(2) 点击“save”,给当前程式命名,填入名称,点击“ok”



(3) 可以在程式列表中,看到之前保存的程式,点击:“open”,打开程式列表,可以选择,双击选中需要的运行的程式,然后下方显示程式名称,再点击“ok”。



(4) 新建程式

点击“new”,工步编辑区域变为空白,然后填入需要的值,再保存程式。

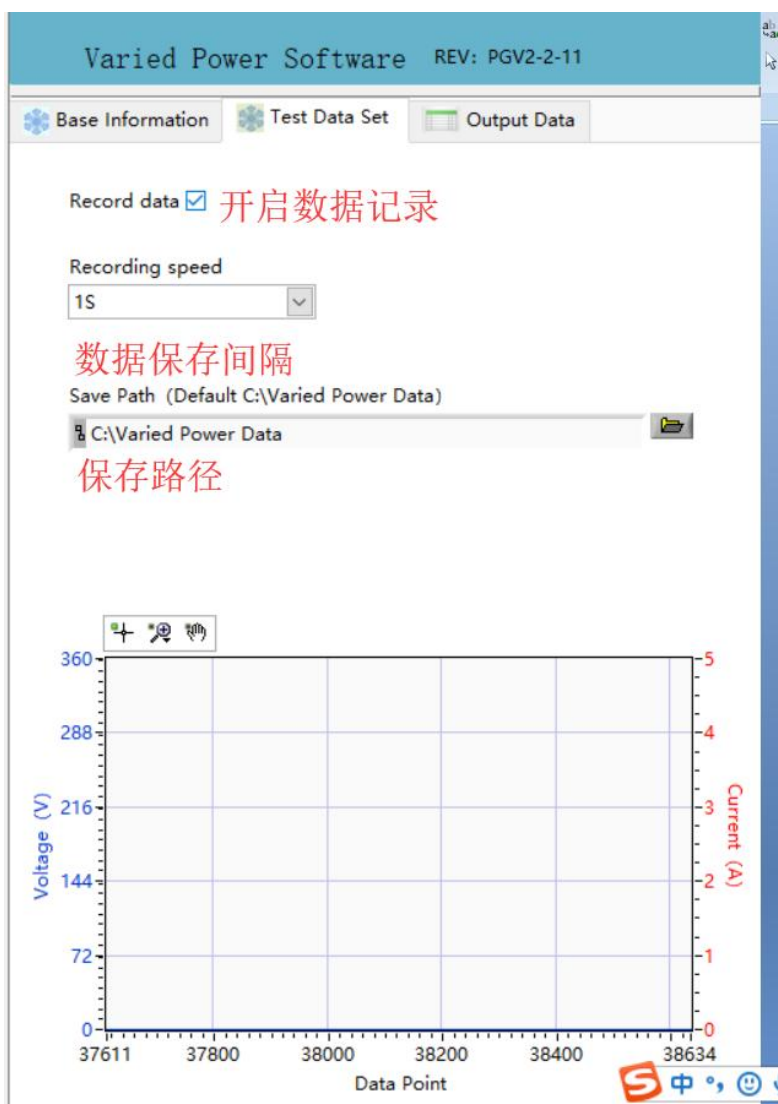


5. 数据记录与导出

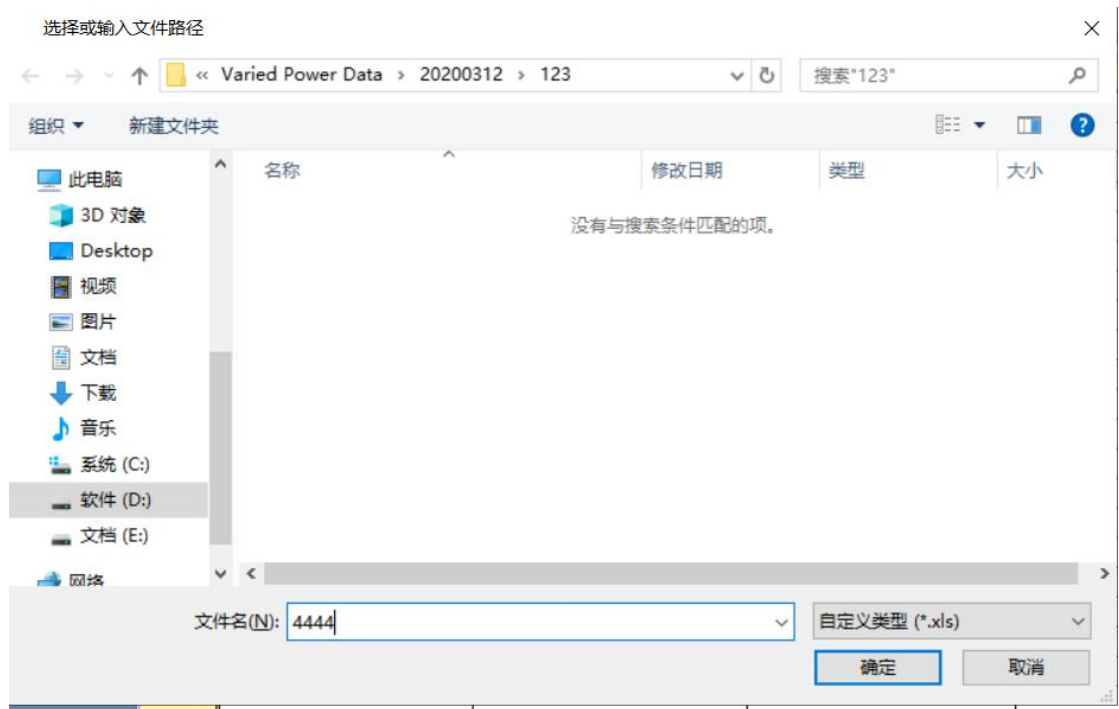
(1) 点击 “test set data” ， “record data” 要勾选， 否则不会记录保存数据。

选择数据记录的间隔， 最小 1s 记录一次。

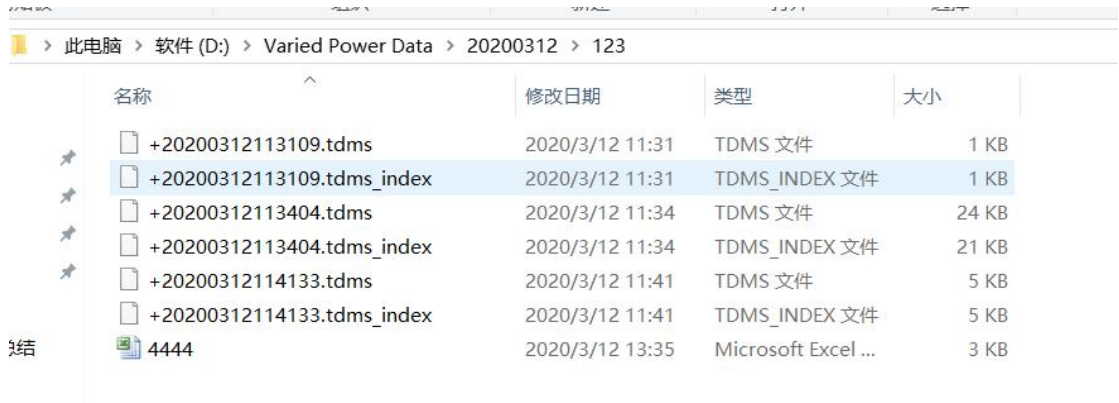
文件默认保存在 C 盘， 可以手动输入其他保存路径。



(4) 输出文件。点击“output file”，给文件命名。然后确定。就会生成 excel 表格。



确定后会生成 excel 表格。



同时软件上也会显示数据。

Varied Power Software
REV: PGV2-2-11

Base Information
 Test Data Set
 Output Data

From Path

D:\Varied Power Data\20200312\123\+20200312113404.tdms

Output file

Item	Set Voltage(V)	Set Current(A)	Set Time(S)	Read Voltage(V)	Read ^
1	5	1	5	0.0	0.001
1	5	1	5	13.0	1.035
1	5	1	5	14.3	1.125
1	5	1	5	13.4	1.063
1	5	1	5	13.6	1.069
1	5	1	5	14.4	1.137
2	10	1	5	13.1	1.025
2	10	1	5	14.2	1.126
2	10	1	5	13.1	1.030
2	10	1	5	14.0	1.107
2	10	1	5	13.7	1.078
3	15	1	5	12.9	1.034
3	15	1	5	14.4	1.144
3	15	1	5	13.8	1.100
3	15	1	5	12.7	1.005
3	15	1	5	13.1	1.059
1	5	1	5	14.3	1.134
1	5	1	5	14.3	1.138
1	5	1	5	13.6	1.078

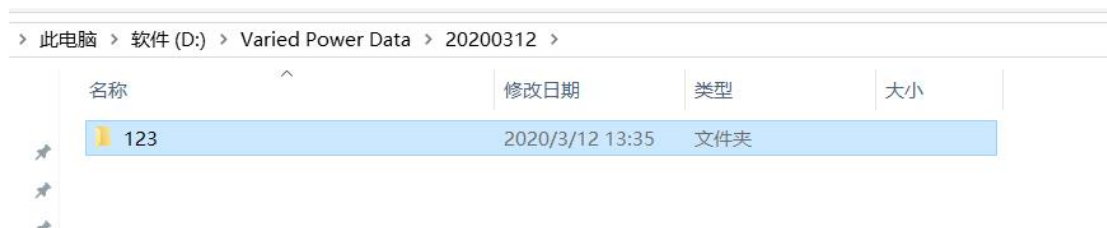


(5) 文件保存路径说明。

数据是不会自己生成 excel 表格的，必须选择文件原始数据，转化成 excel。



在第 (1) 点中，提到保存文件的路径。然后数据会按照日期时间命名自动生成一个文件夹，打开文件夹，子文件加名字是运行的程式的名字。



打开程式名字的文件，里面的原始数据。

名称	修改日期	类型	大小
+20200312113109.tdms	2020/3/12 11:31	TDMS 文件	1 KB
+20200312113109.tdms_index	2020/3/12 11:31	TDMS_INDEX 文件	1 KB
+20200312113404.tdms	2020/3/12 11:34	TDMS 文件	24 KB
+20200312113404.tdms_index	2020/3/12 11:34	TDMS_INDEX 文件	21 KB
+20200312114133.tdms	2020/3/12 11:41	TDMS 文件	5 KB
+20200312114133.tdms_index	2020/3/12 11:41	TDMS_INDEX 文件	5 KB
4444	2020/3/12 13:35	Microsoft Excel ...	3 KB

数据按照时间自动命名。

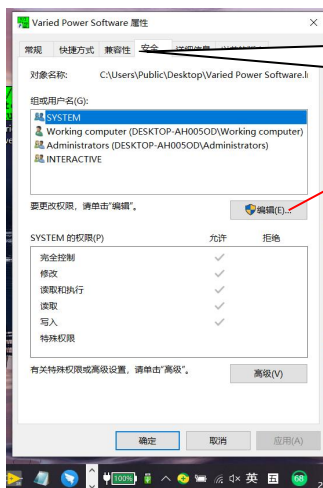


6. 保存权限设置

从 Windows vista 版本开始，windows 对于未授权的软件运行环境本地权限进行了自动限制，会导致安装本软件后无法保存数据的问题，解决方法如下：

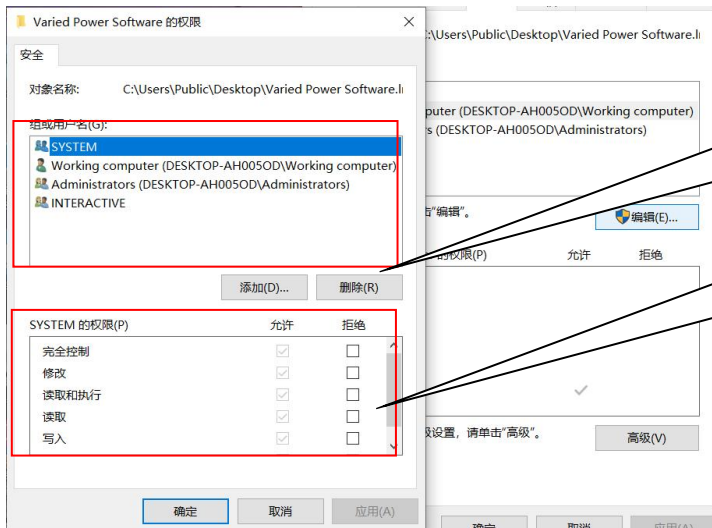


1：右击软件图标，选择属性



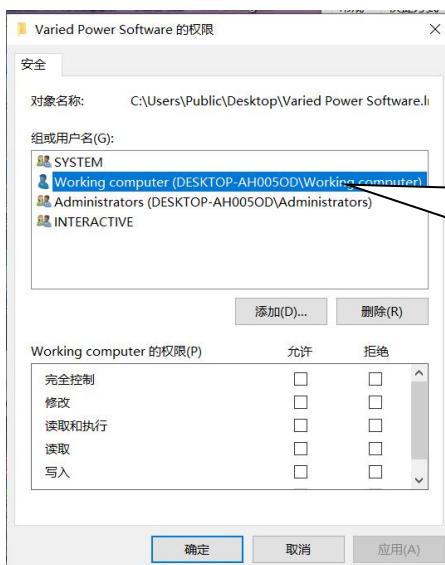
2：选择安全选项，点击编辑





3 : 点击查看相应的用户是否有权

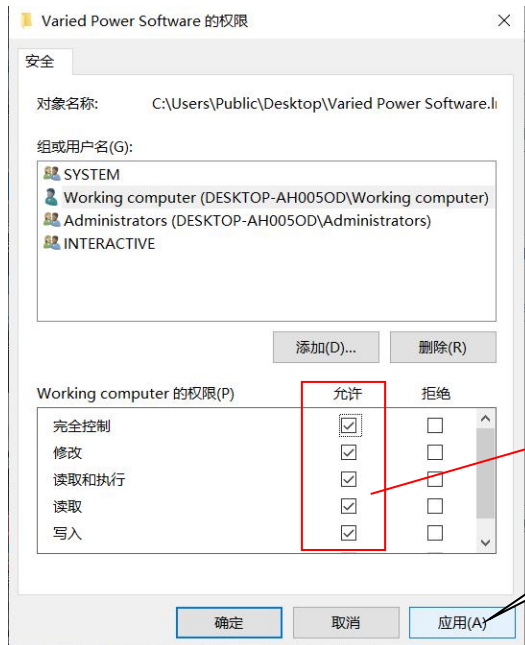
相应的权限显示



4 : 选择登入的用户，将“完全控制”打上勾。

例子是以某一台电脑为例，每台电脑的用户名是否同的，如果用户不知道使用的是哪个用户名，那把这里面所有的用户权限在“完全控制”上都打勾就好了。





5：点击应用，然后软件就能保存数据了。

